



COMAC CAL

**CZECH PRODUCER
AND DEVELOPER
OF MEASUREMENT
AND SENSOR TECHNOLOGY**


FLOW 33 BT Setup

***Manuál k užívání nastavovacího softwaru FLOW 33 BT
Setup prostřednictvím komunikace Bluetooth.***

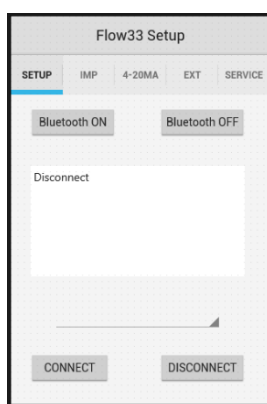
d.v. 31/08/2015

WWW.COMACCAL.COM

Základní popis programu

Tento software je určen ke změně nebo ke kontrole uživatelského nastavení průtokoměru FLOW 33. Aby bylo možno použít tohoto software, musí obě zařízení obsahovat bluetooth komunikaci. Bluetooth je technologie bezdrátové komunikace na krátkou vzdálenost, která umožňuje navázat spojení mezi zařízeními na vzdálenost cca 8 metrů. Tato zařízení jsou opatřena logem . Na samotném měřiči je toto logo umístěno na výrobním štítku.

Aktuální verze software je určena pouze pro operační systémy android!



Instalace probíhá klasickým způsobem dle použitého zařízení. Po provedené instalaci a spuštění programu má uživatel k dispozici jednotlivé záložky (viz obrázek), dle jednotlivých skupin souvisejících parametrů. Před započítím samotného spojení a nastavování je potřeba obě zařízení vzájemně spárovat v nastavení Bluetooth přímo v zařízení (mimo vlastní software FLOW 33 Setup).

Instalace .apk balíčku

Programy v systému android jsou aplikace v balíčku s příponou .apk a z tohoto souboru probíhá vlastní instalace.

Stažené aplikace naleznete a nainstalujete pomocí jakéhokoliv souborového správce například zkopírované na SD kartě. Po vyhledání instalačního balíčku FLOW33.APK, stačí na tento soubor pouze „tuknout“ prstem a nainstalovat. Během první instalace vám ještě nejspíše přístroj oznámí, že nejsou povoleny neznámé zdroje. Stačí je v nastavení povolit (přístroj vás navede) a znovu aplikaci nainstalovat.


Cesta k této možnosti je MENU > NASTAVENÍ > ZABEZPEČENÍ > NEZNÁMÉ ZDROJE.

Po provedené instalaci doporučujeme tuto možnost zpětně zakázat, zvyšujete tak bezpečnost svého zařízení vůči nechtěnému software.

Připojení k zařízením Bluetooth

Pro započetí komunikace se musíte připojit k zařízení. V zařízení zapněte bezdrátový modul Bluetooth (o stavu připojení Bluetooth informují ikony na liště Systém). Pokud se připojujete k novému zařízení (měřiči) Bluetooth poprvé, je nutné spárovat jej s telefonem. Díky tomu budou obě zařízení nakonfigurována tak, aby se mohla navzájem bezpečně spojit. Poté již budou zařízení navazovat spojení automaticky.

Zapnutí nebo vypnutí bezdrátového modulu Bluetooth

Na ploše nebo na obrazovce Všechny aplikace se dotkněte ikony Telefon . Dotkněte se možnosti **Bezdrátová připojení a sítě**. Posuňte přepínač Bluetooth do polohy zapnuto nebo vypnuto.

Spárování telefonu se zařízením Bluetooth

Před připojením k měřiči je nejprve nutné ho s telefonem (tabletem apod.) spárovat. Když telefon spárujete se zařízením, zůstávají obě zařízení spárována, dokud jejich párování nezrušíte (například vymazáním zařízení ze seznamu spárovaných zařízení apod.).

V části **Nastavení > Bezdrátová připojení a sítě** zkontrolujte, zda je modul Bluetooth zapnutý.

Dotkněte se možnosti **Bluetooth**. Telefon vyhledá a zobrazí identifikátory všech zařízení Bluetooth, která jsou dostupná v jeho dosahu včetně měřičů.

Pokud se zařízení, se kterým chcete telefon spárovat, v seznamu nezobrazí, zkontrolujte, zda je toto zařízení zapnuté (měřič má standardně po zapnutí aktivován viditelný režim).

Pokud mobilní zařízení přestane vyhledávat ještě předtím, než bude zařízení Bluetooth připraveno, dotkněte se možnosti **Vyhledat zařízení**.

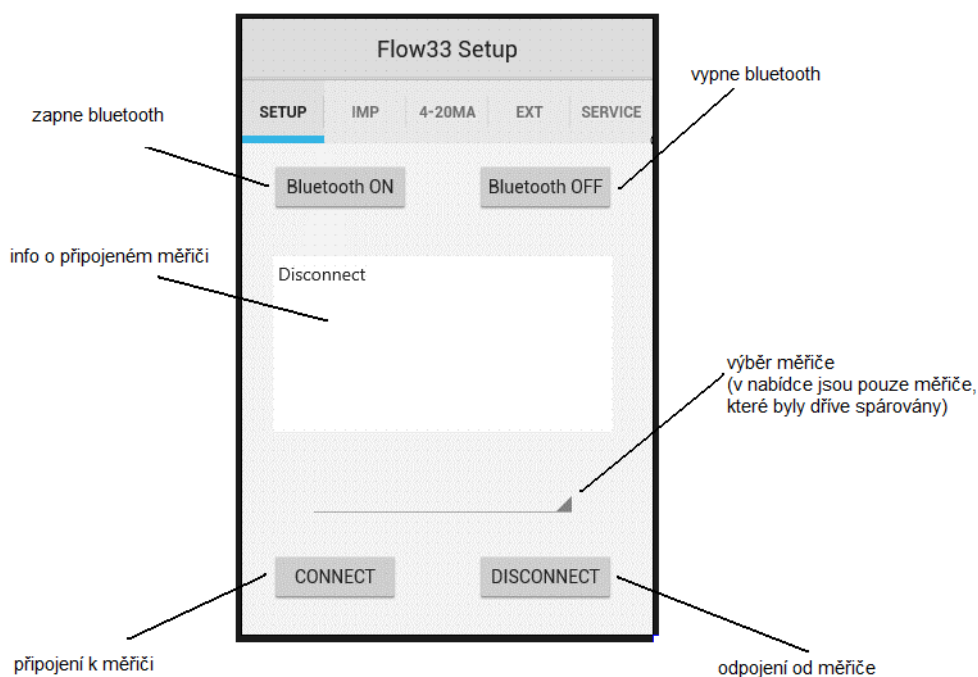
V seznamu se dotkněte identifikátoru zařízení Bluetooth, které chcete spárovat s mobilním zařízením. Postupujte podle pokynů a dokončete párování. Pokud budete vyzváni k zadání hesla, zadejte 1234. Je-li párování úspěšné, telefon se připojí k zařízení.

Připojení k zařízení Bluetooth

Po dokončení párování s měřičem se k němu můžete připojit přes již nainstalovanou aplikaci FLOW 33 Setup. Po jejím spuštění v kartě SETUP lze provést vlastní připojení a odpojení k vybranému spárovanému měřiči.

Pro výběr měřiče zvolte výrobní číslo, se kterým chcete komunikovat a po té zmáčknutím „CONNECT“ dojde k připojení měřiče. Pokud nevidíte výrobní číslo v nabídce i přes jeho úspěšně proběhlé spárování, použijte tlačítko „Bluetooth OFF“ pro vypnutí a následně po cca. 5ti sekundách opětovně proveďte zapnutí tlačítkem „Bluetooth ON“. Soupis zařízení by se měl aktualizovat dle aktuálně spárovaných výrobních čísel.

Po ukončení komunikace vždy proveďte „DISCONNECT“ (odpojení) od měřiče. V opačném případě by mohlo dojít k chybě při návratu ke komunikaci se stejným výrobním číslem (v takovém případě opět vypněte a zapněte bluetooth komunikaci). Následně je možno vybrat další měřič a začít komunikaci připojením „CONNECT“.



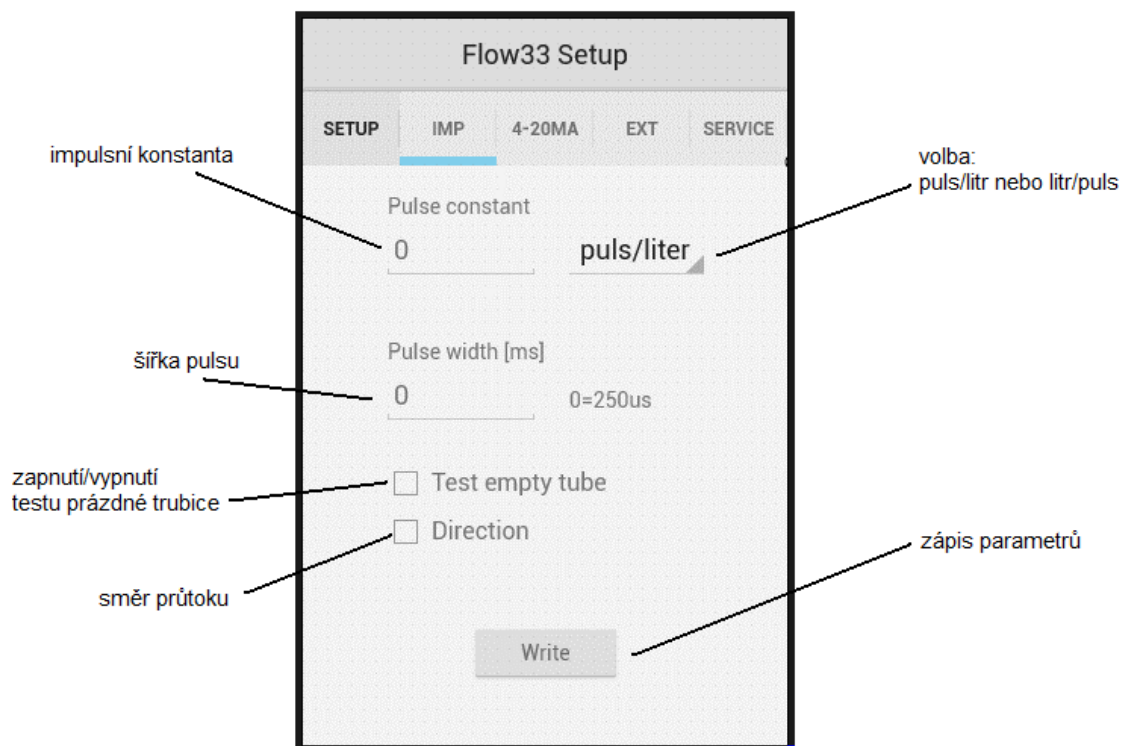
Nastavení impulsního výstupu OUT1

V záložce IMP může uživatel zkontrolovat nebo přímo změnit nastavení:

- Konfigurace impulsního výstupu OUT1
- Konstanta impulsního výstupu
- Volba jednotek impulsní konstanty
- Nastavení šířky pulsu

A dále pak:

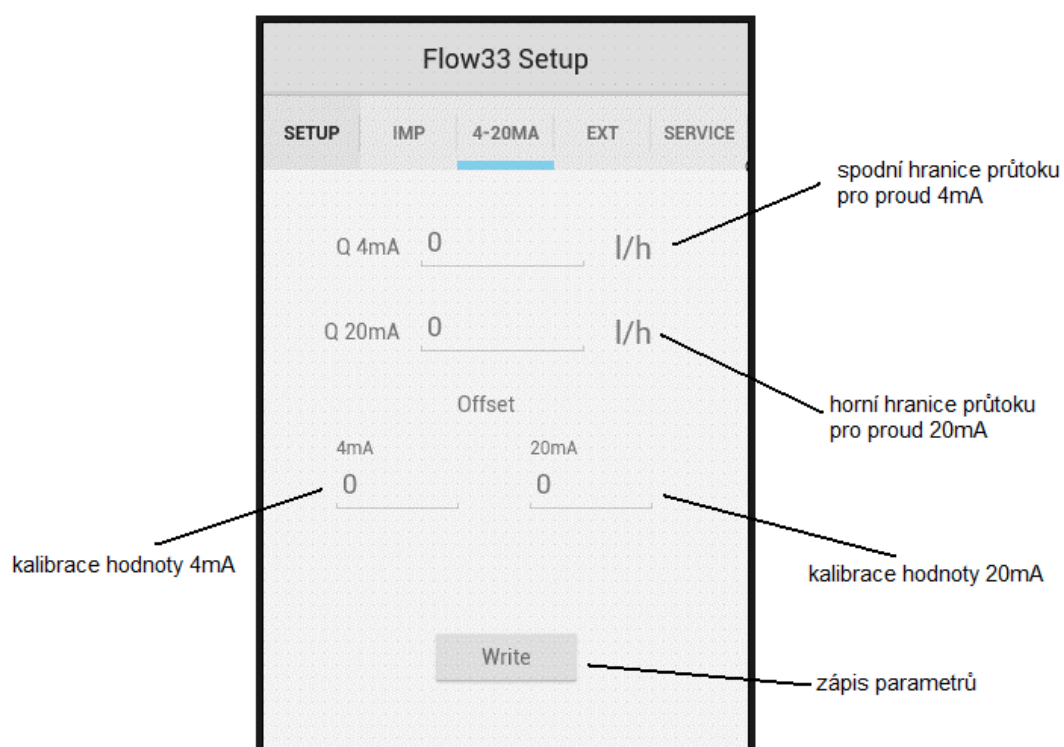
- Aktivace/deaktivace testu prázdné trubice
- Volba směru průtoku



Nastavení proudového výstupu 4 ÷ 20mA

V menu 4÷20mA pak lze nastavit meze a v případě nutnosti lze provést i kalibraci proudové smyčky.

- Konfigurace hodnot spodní a horní hranice analogového výstupu pro 4mA a 20mA.
- kalibrace proudu 4 a 20mA

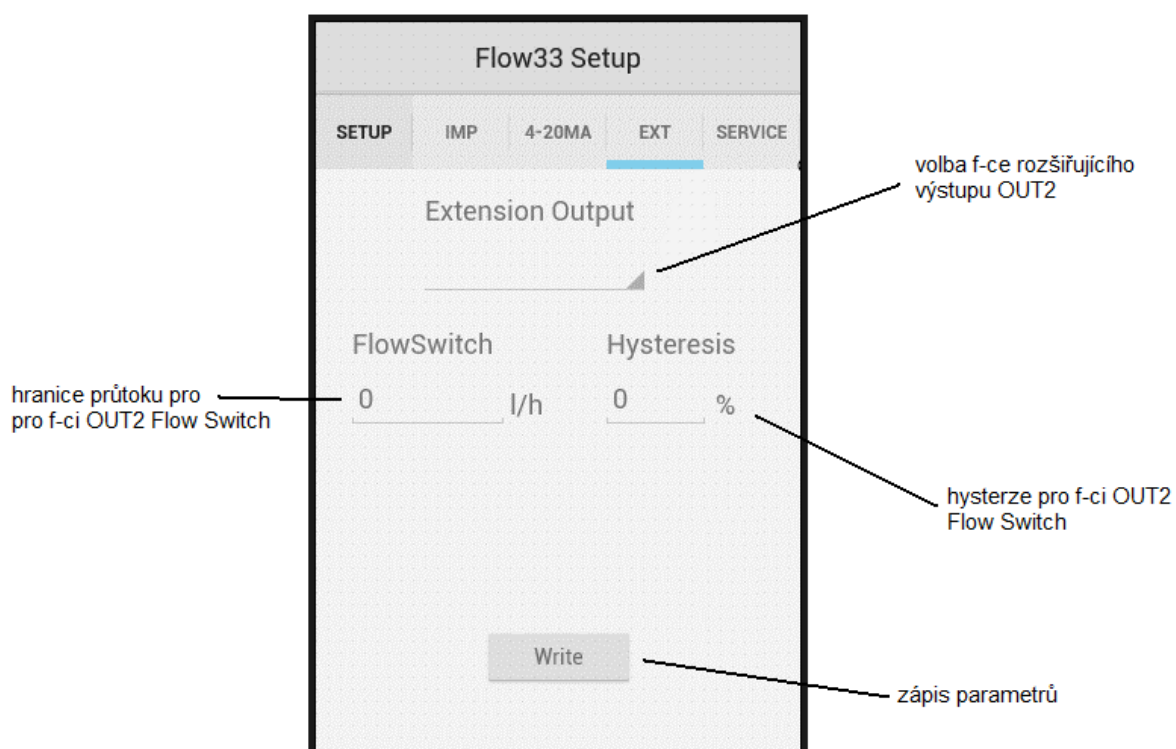


Nastavení výstupu OUT2

V okně EXT se provádí konfigurace rozšiřujícího výstupu OUT2, k dispozici jsou tyto možnosti:

- Výstup porucha
- Impulsní výstup (konstanta impulsního výstupu je pak shodná s konstantou výstupu OUT1)
- Směr proudění
- Funkce výstupu hlídač průtoku.

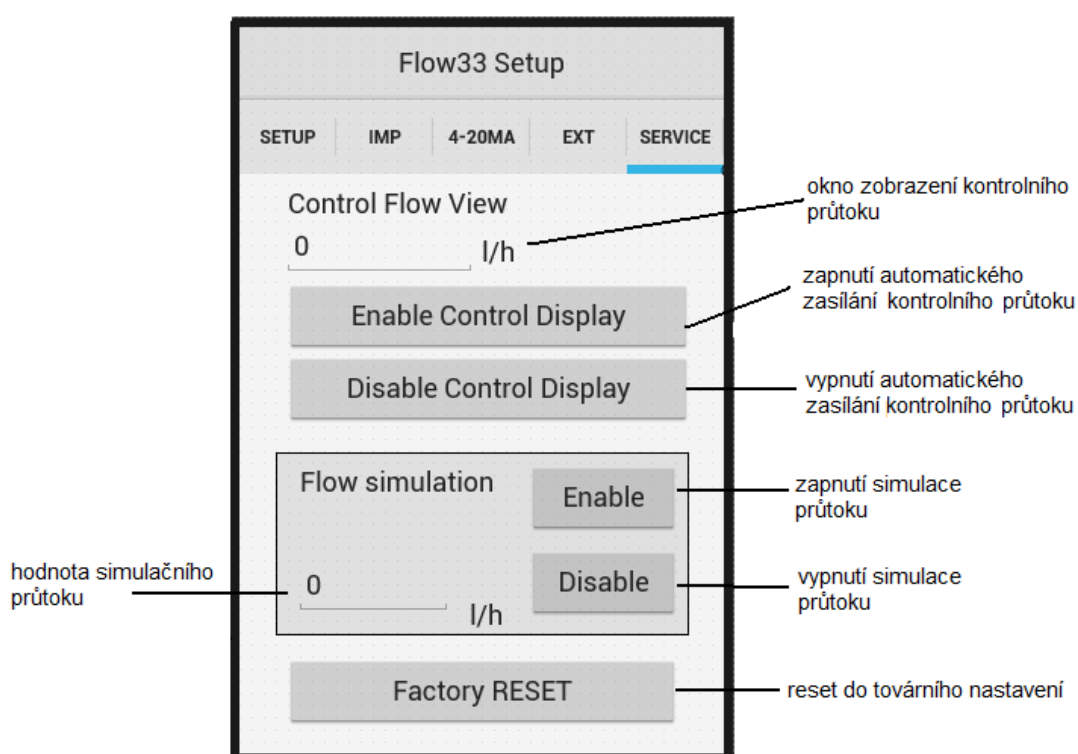
V případě nastavení výstupu OUT2 na funkci hlídač průtoku pak lze měnit nastavení spínacího bodu a hysterze.



Zobrazení aktuálního průtoku

Poslední záložkou je okno SERVICE pro zobrazení aktuálního průtoku, návrat k továrnímu nastavení a zapnutí simulace průtoku. Toho lze s výhodou použít například pro kontrolu přenosu impulsů nebo analogového signálu do nadřazeného systému.

- Aktivace automatického zasilání servisních packetů (aktuálního průtoku)
- Aktivace simulace průtoku pro testovací účely
- RESET do továrního nastavení (vymaže původní nastavení)



Pro ukončení komunikace či nastavování vždy proveďte „DISCONNECT“ (odpojení) od měřiče v kartě SETUP. Při neočekávané chybě, například nemožnost opětovného připojení na měřič, případně „zamrznutí“ spojení proveďte restart měřiče krátkým odpojením od napájení.